



PSOE i PP aproven un pressupost irreal que augmentarà el deute d'Alboraià

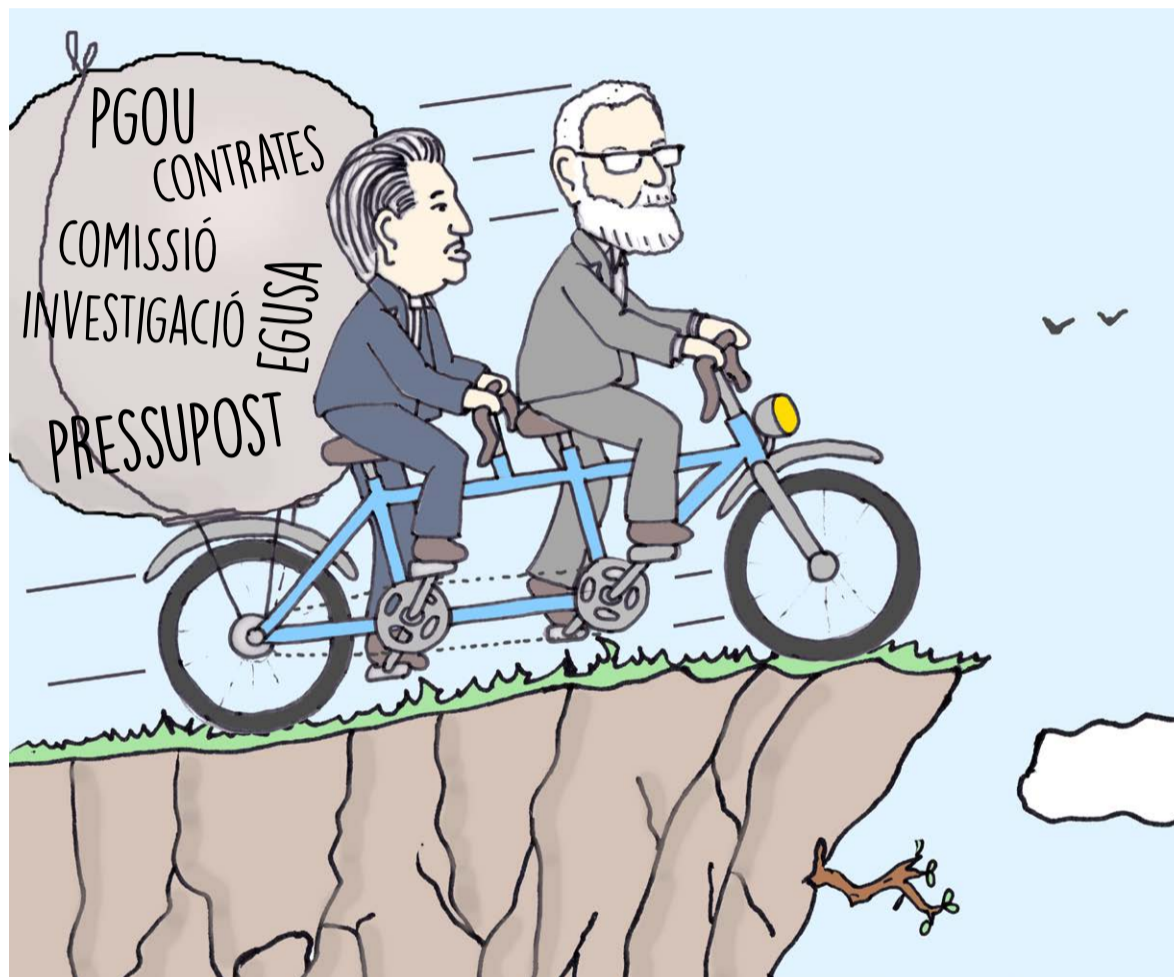
El PSOE i el PP d'Alboraià, en companyia de la regidora no adscrita, han aprovat el pressupost de l'Ajuntament d'Alboraià per al 2015. Compromís va votar en contra. Pensem que aquesta proposta augmentarà el deute de l'ajuntament, i a més, no resol els principals problemes que té Alboraià actualment.

El nostre vot ha sigut negatiu fonamentalment per tres raons:

- No estem d'acord amb les contractes que condicionen en gran part el pressupost anual, creguem que algunes d'elles com la neteja d'edificis i jardineria, les podia assumir l'ajuntament a través de Egusa, i estalviar així com a mínim els guanys que puguera tindre l'empresa adjudicatària.

- La recuperació de l'Ajuntament es basa únicament en la pujada continuada de la factura de l'IBI que creix any rere any.

- No es retoquen partides.



Continua a Pàg 5

La candidatura de Compromís a Alboraià, amb 31 persones



La llista està encapçalada per Àngels Belloch, candidata a alcaldia; com a número dos, Miquel Solís, veí de Patacona. Mábel Redondo (actualment regidora), Agustí Hernández i Conxa Villena completen els cinc primers llocs. La candidatura agrupa persones de Bloc, Adherits, Iniciativa i Verds, els quatre col·lectius de Compromís a Alboraià, i també un bon nombre d'independents.

SUMARI

Resum del treball de la legislatura
Pag. 2

Comissió investigació de Manuel Alvaro
Pag. 3

Sobre el deute del soterrament del metro
Pag. 3

Entrevista Àngels Belloch, candidata a l'alcaldia
Pag. 4

Jornada d'Economia del Bé Comú
Pag. 4

Entrevista a Miquel Solís, candidat i veí de Patacona
Pag. 7

La Paperera de Patacona
Pag. 7

Volem un Pla General on el veïnat pugui decidir quin model de poble vol

El PGOU d'Alboraià està d'actualitat perquè col·lectius com Per l'Horta estan expressant el seu malestar i la seua disconformitat amb el mateix com a conseqüència del que va passar amb el PGOU de València.

Finalment, sembla ser que l'equip de govern ha decidit no posar la modificació del pla ge-

neral a exposició pública abans de les eleccions per les possibles al·legacions i impopularitat d'algunes de les seues propostes.

A més de Compromís, hem plantejat que no tindria sentit posar-lo en exposició al final de la legislatura i sense haver aconseguit un consens polític o social.

Compromís per Alboraià, ha expressat les seues disconformitats, tant a les comissions de treball, com al diari municipal recentment editat.

Que no s'utilitze la necessitat d'equipaments com a coartada per a destruir horta

Continua a Pàg 5

Resum del treball durant la legislatura



Les regidores i el regidor de Compromís a l'Ajuntament d'Alboraya: Àngels Belloch, Mabel Redondo i Francesc Pastor.

INICI LEGISLATURA

Comencem amb il·lusió per l'increment de vots i regidors aconseguits (3). La manca de majoria absoluta fa que puguem decidir un nou alcalde de caire progressista després de 12 anys de PP.

INICIATIVES A L'EQUIP DE GOVERN

Des de la Regidoria de Festes, Cultura i Esports, amb Àngels Belloch, s'ofereix el màxim programa amb mínims recursos com el teatre en anglès, el "Anem al Teatre" i la promoció d'artistes locals. També acon-

seguiu subvencions per a, com exemple, la reparació de la coberta del pavelló. Es recupera la carrera a peu amb finalitat solidària.

Francesc Pastor, des de la Regidoria de Promoció Econòmica, fomenta el comerç i les empreses locals amb iniciatives com fires comercials, rutes de la tapa, campanyes de promoció comercial i altres. També l'associacionisme de comerciants i restauradors.

A la regidoria de Modernització Mabel Redondo treballa per la transparència de l'Ajuntament amb la publicació dels audios i

les actes dels plens i les juntes de govern en la web municipal i la implementació del portal "govern obert". També es potencia l'arxiu municipal amb activitats com l'exposició de l'origen d'Alboraya, l'exposició del fons Vilar o l'elaboració de la web de l'arxiu municipal. S'encetà la digitalització d'alguns fons fotogràfics de l'Ajuntament. Un objectiu va ser la racionalització dels sistemes informàtics i de les despeses de les comunicacions.

EIXIDA DEL GOVERN

En Març de 2014 eixim del govern per:

- La "manca de decisió" per aclarir indicis d'irregularitats en la gestió de l'anterior alcalde.

- La falta de voluntat del PSOE per a denunciar al Ple l'acord de soterrament de vies entre l'Ajuntament i la Generalitat.

- La divergència de criteri en la gestió diària de les empreses municipals amb la resta del govern municipal.

- La tendència del PSOE a continuar els plantejaments urbanístics dels anteriors gestors

Hem treballat per Alboraya tant al Govern municipal com a l'oposició

públics de l'Ajuntament d'Alboraya.

- La incomprensible resistència del PSOE a acordar el pressupost municipal amb la totalitat de les forces polítiques.

PROPOSTES DES DE L'OPOSICIÓ

A l'oposició continuem treballant d'altra forma (mocions, preguntes en comissions, propostes per escrit i verbals). Només algunes d'elles:

Per justícia i bé social:

Per declarar inembargables les ajudes socials. Pel pagament del deute de la Generalitat al Consorci Comarcal de Serveis Socials de l'Horta Nord. Per l'acompliment de la sentència del TSJ contra el decret de copagament. Per a la promoció dels lloguers socials. Contra la

privatització del registre civil

Per l'educació

Pel pagament del deute a les escoles públiques. Sobre les mancances educatives a inici de curs i demanant que no s'eliminen els grups d'electricitat de FP del IES Patacona.

Pel medi ambient:

Rebuig a la reforma elèctrica i de suport a les energies renovables, contra la fractura hidràulica o fracking

Per la dignitat com a valencians:

Rebuig al tancament de RTVV. Per la recuperació del deute històric de l'estat amb el nostre país. Per al canvi de nom del parc José Ramón García Antón per "Víctimes del 3 de juliol". Per a la commemoració del 17 de maig. Dia internacional contra l'homofòbia, la transfòbia i la bifòbia. Per a què la ciutadania pugui elegir directament el cap de l'estat. De rebuig a l'acord comercial "d'associació transatlàntica per al comerç i la inversió" entre la Unió Europea i els Estats Units (també conegut com a TTIP)

La religió en l'escola



Carmen Valero, mare d'alumnes de l'IES Patacona

Amb la nova reforma educativa del Ministre d'Educació Wert, entraran en vigor una sèrie de mesures que van a perjudicar clarament als alumnes amb menys recursos.

Però la reforma no tan sols té una vessant econòmica sinó que també té un altre tipus ideològic ben clar, un exemple d'açò és que a partir d'ara la religió serà puntuable, com si fóra una matèria curricular de caràcter metodològic o científic, quan clarament no ho és. Així la nota de religió comptarà no tan sols per a la mitjana dels expedients sinó també a l'hora de demanar beques. I el cas més extrem és la religió al batxillerat, on els

La reforma no tan sols té una vessant econòmica sinó que també té un caire ideològic

alumnes hauran de triar entre religió i altres dues matèries curriculars amb forts continguts, la qual cosa provocarà que molts alumnes tornen a triar religió, donat la major dificultat de les altres dues matèries curriculars.

IA QUÉ OBEIX AQUEST CANVI DE LA LOMQUE?

Doncs les estadístiques demostren que en els últims anys els alumnes majoritàriament abandonen la religió davant de l'assignatura d'alternativa, situació que s'accentuava als cursos superiors. Per tal d'evitar la pèrdua d'aquest alumnat que ja no triava religió, han fet la matèria obligatòria i puntuable.

A més a més, opine que donat

que segons la Constitució en el seu article nº 16 "Ninguna confesió tindrà caràcter estatal", estableix que el nostre país és un Estat aconfessional, és una clara vulneració de la mateixa, l'ensenyament de la religió catòlica a l'escola.

Tot açò no és un argument en contra de la religió, doncs pense que en un Estat de dret, cadascú té la llibertat de creure lliurement, és a dir no es una qüestió d'anar en contra d'aquesta sinó de l'obligatorietat de cara a aquells que no volen rebre aquest ensenyament a l'escola.

Així mateix, el Partit Popular sota la pressió de l'església catòlica i el seu electorat més conservador ha obligat al govern central a donar un pas enrere que recorda temps pretèrits molt lluny de la societat actual.

El exemple més clar d'aquesta barbaritat estaria a França, on la separació entre l'Estat i la religió és claríssima i on no es produeix aquesta situació.

Por qué participar con Compromís



Carlos Sánchez, professor de la Universitat Politècnica de València

Sólo hace dos años que decidí afiliarme a Compromís. Soy, por lo tanto, un recién llegado. Mis motivos eran muy claros: la crisis provocada por los grandes poderes financieros la estábamos pagando aquellos que no habíamos tenido nada que ver en ella. Decidí que no quería seguir sólo quejándome y que debería hacer algo más. Y, si no soy valenciano-parlante ¿por qué entonces Compromís?

En primer lugar, es una coalición donde se aúnan distintas sensibilidades (Bloc, Iniciativa y Verds) a la cual pudimos adherirnos sin necesidad de pertenecer previamente a nin-

"Las decisiones en Compromís se toman por parte de la asamblea"

gún partido y constituir Gent de Compromís. Esto permite compartir distintas visiones de la sociedad que enriquecen el debate. Porque, y este es el principal motivo que me decidí, las decisiones en Compromís se toman por parte de la asamblea.

De todos es conocido como en ciertos partidos las decisiones las toman unos pocos. Y el resultado de este comportamiento es el que precisamente estamos viviendo ahora.

Durante este corto tiempo he podido comprobar cómo se puede hacer política desde el gobierno municipal teniendo siempre presente a las personas. Confío en que podamos seguir haciéndolo con mayor apoyo de los ciudadanos.

PP i PSOE acorden que la comissió d'investigació sobre Manuel Alvaro l'eximisca de responsabilitats

La instrucció del cas de l'exalcalde del PP a Alboràia continua al Jutjat de Primera Instància de Montcada



Una de les votacions, al Ple municipal, on PP i PSOE han votat conjuntament aquesta legislatura.

Compromís per Alboràia considera que la comissió d'investigació creada pel PSOE i pel PP d'Alboràia, sobre la gestió urbanística i política de l'ex alcalde Manuel Álvaro, no ha depurat responsabilitats polítiques de cap tipus.

PP i PSOE l'han utilitzada per a fer un judici paral·lel al procés judicial dels jutjats. Com es recordarà, els regidors de

Compromís per Alboràia denunciaren el passat abril per la via penal a través d'una querella criminal l'exalcalde, per presumptes delictes d'ús d'informació privilegiada, negociacions prohibides a funcionaris públics, frau i prevariació.

Aquesta querella criminal va ser admesa a tràmit l'any passat i durant la instrucció de la causa, als jutjats de Montcada,

Els regidors de Compromís l'han denunciat per via penal per quatre presumptes delictes

al llarg de març i aquest mes d'abril estan sent citades a declarar diverses persones en qualitat de testimonis.

Decebut amb el PSOE

Des de Compromís estem decebut pel funcionament i tancament de la comissió d'investigació. La comissió hauria d'haver depurat les responsabilitats polítiques de l'exalcalde i valorat si la seua gestió és la responsable de la situació econòmica que va trobar el govern municipal quadripartit després de les eleccions de maig de 2011.

"Ens hem trobat que la comis-

sió d'investigació ha sigut utilitzada pel PP i pel PSOE per a valorar l'informe jurídic que va realitzar el primer advocat contractat per l'Ajuntament, i a fer la feina que han de fer els jutjats. Des de l'ajuntament no hauríem d'haver fet judicis paral·lels", considera Compromís.

"Nosaltres ens hem personat en la causa penal i no té sentit aprovar unes conclusions de la comissió on s'indica que ací no ha passat res mentre el jutge està prenent declaracions a Manuel Álvaro i diversos testimonis. Personats en els jutjats i amb una querella admesa a tràmit no podem donar per tancat el tema".

El nostre propi advocat

Com Compromís per Alboràia no estava d'acord amb la línia seguida pel PSOE i pel PP en la comissió d'investigació, després del primer informe jurídic

Durant març i abril han sigut citats a declarar diversos testimonis en la causa oberta contra Manuel Álvaro

contractat per l'ajuntament va tirar pel camí del mig i va contractar els serveis d'un advocat per a què estudiara l'assumpte, ja que des de la resta de l'equip de govern no es feia res.

L'informe jurídic del segon advocat contractat per l'Ajuntament d'Alboràia i que ha sigut agafat com a referent per a les conclusions del PP i del PSOE, és una valoració jurídica més. Altres lletrats, com el que ha buscat Compromís per Alboràia, han considerat que sí que hi havia indicis i que s'havia anar a la via penal.

Uns aclariments necessaris pel deute del soterrament del Metro

Els veïns d'Alboràia saben, a hores d'ara, que el deute de l'ajuntament supera els 100 milions d'euros, i també que dos partides importants d'eixe deute són els diners deguts pel soterrament del Metro i la quantitat avançada per l'empresa seleccionada per construir la Nova Marina de Port Saplaya, en concepte de futurs beneficis. (Venen ganas de riure i plorar al mateix temps).

Allò que no saben molts veïns i veïnes, la majoria, perquè no totes les forces polítiques tenen interès a divulgar-ho, és que els interessos corresponents als dos deutes, per raons diverses ni es paguen ni es comptabilitzen, i seran de tal magnitud que absorbiran gran part dels futurs increments anuals de l'IBI (3 o 4 anys més), tal i com reflexa el pla d'estabilitat elaborat per l'Interventor de l'Ajuntament d'Alboràia.

De manera que la misèria de les finances municipals continuarà els propers anys malgrat les pujades de l'IBI.

La Generalitat ha d'assumir el cost del soterrament de les vies del Metro. Aquesta reivindicació hauria de ser de tot el Ple d'Alboràia

Els interessos corresponents als dos deutes seran de tal magnitud que absorbiran gran part dels futurs increments anuals de l'IBI

L'equip de govern del PSOE, i el PP, actual soci a l'ombra, són partidaris d'una mateixa solució: retrasar tot el possible la devolució dels dos deutes (i clar, multiplicar els interessos dels deutes), esperant una nova injecció de diners a través de l'urbanisme: un PGOU desmesurat que inclou la urbanització dels terrenys d'Alcampo (és a dir, de nou la bombolla immobiliària).

Es sabut que Compromís defensa la condonació del deute del "Metro" per part de la Generalitat i que les altres forces polítiques posen en dubte que això siga possible.

Uns aclariments poden servir per comprendre la posició de Compromís:

- Una obra com la del "Metro" és responsabilitat exclusiva de la Generalitat Valenciana. De la mateixa manera que hi ha infraestructures que són competència de l'Estat (Renfe). I és normal, que cada organisme es faça càrrec del 100% del cost total d'una obra que és competèn-



Obres de soterrament de vies al carrer València d'Alboràia

cia seua. Insistim, això és allò correcte, és també habitual; en canvi és excepcional la fórmula d'Alboràia.

- Donades les circumstàncies actuals, crisi, dèficit, etc., sabent que, d'altra manera, tardaria molts anys a fer-se, i que és una obra de gran importància pel poble, pot un Ajuntament subvencionar una part important d'una obra tal? La contestació és: sí, sí disposa dels diners, o dels mitjans per aconseguir-los de manera raonable.

-¿Tenia ó té, Alboràia, eixos mitjans? A la vista del que ha passat, ja sabem quina és la contestació; com va advertir l'Interventor municipal del moment, NO.

Per tant, l'Ajuntament d'Alboràia no podia comprometre's. Però ho va fer, i ara estem pagant les conseqüències, i les pagarem durant molt de temps si no posem remei.

- Que la Generalitat assumira el cost del soterrament, no seria sino tornar les coses al seu ordre natural. No és cap desfici, com sí ho és l'actual situació d'endeutament.

Ara necessitem que aquesta reivindicació siga assumida per totes les forces polítiques presents a Alboràia. Hem d'aprofitar el canvi a la Generalitat Valenciana per a aconseguir-ho.

Per Compromís no quedarà.

“Hem de superar el bipartidisme en les Corts, però també a Alboraià”

Àngels Belloch, candidata a l'alcaldia de Compromís

- Quin creu ha de ser el objectiu de la pròxima legislatura?

Crec que hem de superar el bipartidisme en les Corts Valencianes però també en l'Ajuntament d'Alboraià. Actualment el PP i PSOE sumen 13 dels 21 regidors del Ple municipal. La majoria són 11. L'escenari que plantege, que no sumen majoria absoluta, després de les eleccions, és ara més possible que mai. D'altra banda, crec que és necessari un canvi de rumb en la Generalitat Valenciana i espere que Compromís el protagonitze. El futur dels ajuntaments i dels valencians i les valencianes depèn en part d'ell. Per exemple, una nova legislació urbanística podria ajudar en major mesura a la conservació de l'Horta. També és molt important i cal garantir els serveis públics de sanitat, educació i serveis socials i no fer-ho a costa dels ciutadans, com està succeint amb el copagament.

“És important un futur que resolga problemes d'Alboraià, però que no signifiqui destruir l'Horta”

- Una de les accions més destacades de Compromís aquesta legislatura ha sigut la campanya per a la condonació del deute. Què ha quedat?
Necessitem una Generalitat sensible a la condonació del “deute” degut al soterrament de les vies i que condiona el nostre futur com a Ajuntament. Compromís vam recollir quasi un miler de signatures de veïnes i veïns d'Alboraià que demanaven que no es cobrara aquest deute, perquè creiem que és il·legítim. I el tema està a les Corts Valencianes. No es

Cal garantir els serveis públics de sanitat, educació i serveis socials per a les persones més necessitades

pot repercutir en els propietaris d'Alboraià, o augmentar la volumetria per a finançar-lo. En el segon cas, un increment de l'altura de l'edificació signifcarà una important pèrdua de qualitat de vida.

- I respecte a Alboraià, quins són els objectius?

El repte de l'Ajuntament d'Alboraià és que continue donant serveis malgrat la situació econòmica que han deixat 12 anys de govern del Partit Popular. S'ha de fer “neteja” i anar tancant dos dels problemes importants



oberts: cofinançament del soterrament de vies, i deute i compromisos adquirits en l'etapa popular amb els socis de la marina de Port Saplaya.

- I què opina sobre el Pla General d'Ordenació Urbana d'Alboraià?

És important dissenyar un fu-

tur urbanístic i de desenvolupament que no represente la destrucció d'un dels trets diferenciats del nostre poble, l'horta. S'ha de recolzar el comerç local i a les empreses locals que poden generar ocupació en el nostre poble. A més, hem de continuar fomentant que Alboraià siga un poble valencià.

Compromís organitza a Alboraià una jornada sobre Economia del Bé Comú



A l'acte, organitzat per Compromís, van assistir més de 50 persones.

L'economia ha d'estar al servei de les persones, i també de l'entorn que ens envolta. Els criteris per mesurar els beneficis empresarials no poden ser sols les ganàncies econòmiques sinó que cal afegir-ne els beneficis socials i medioambientals per ser conscients del veritable rendiment de les empreses.

Ja hi ha empreses que funcionen amb eixos paràmetres, on es paguen sous dignes, es cuida el medi que les envolta, la matèria prima és de primera qualitat i de l'entorn pròxim i es fan inversions

ètiques. Hi ha bancs diferents i altres formes de funcionar, i a Compromís ens preocupen i ocupen.

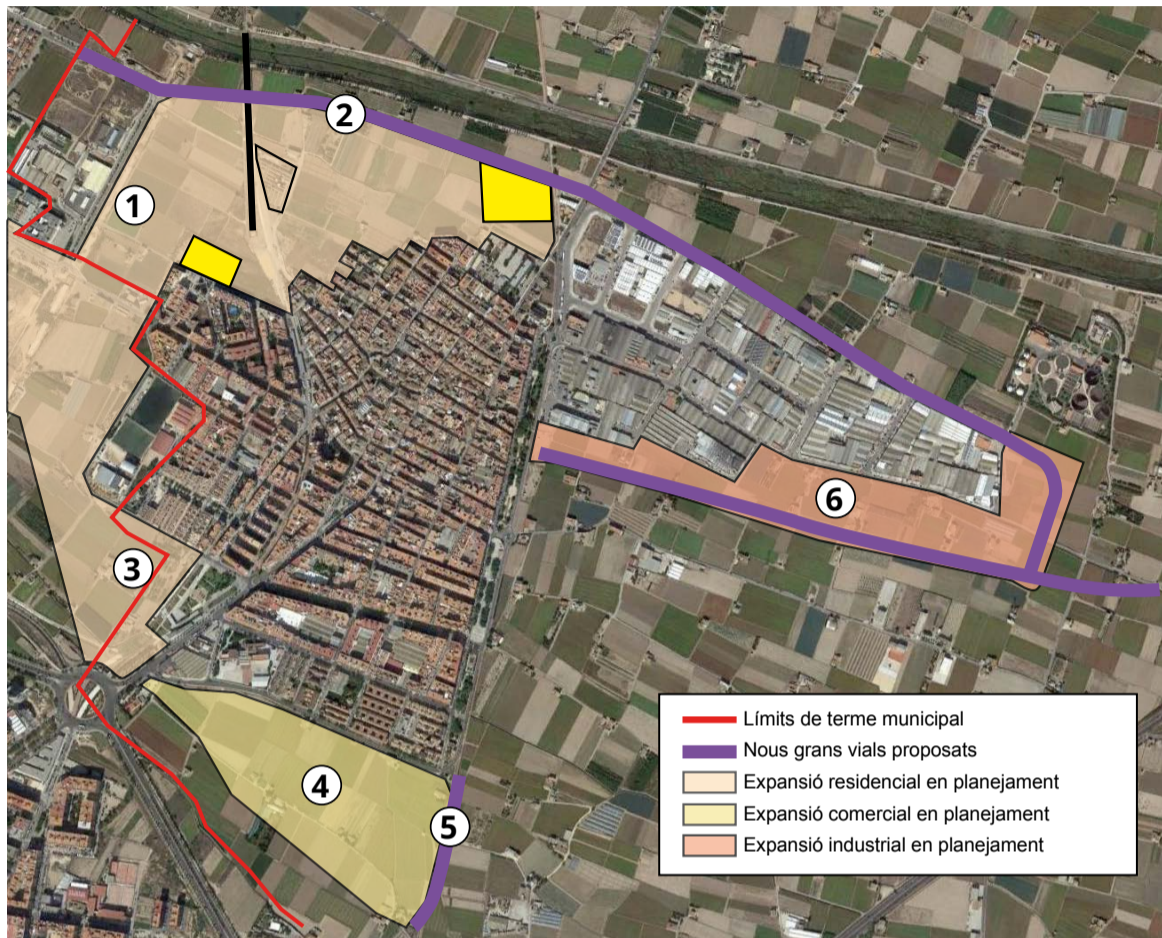
Per això Compromís per Alboraià va organitzar les Jornades sobre Economia del Bé Comú al saló d'actes de la Llar del Jubilat, per a conèixer alternatives reals i del nostre poble, com ara Món Orxata, Sequer lo Blanc, Nexa, i també la banca ètica Fiare, així com veure altres alternatives econòmiques de la ma de Vanessa Campos, Enrique Lluch i José Redondo.

FESTA PEL CANVI
25 D'ABRIL
 20.30 H. ALBORAIÀ
ELS CATARRÉS
 PRESENTANT EL NOU DISC
LA GOSSA SORDA
ZOO LOS CHIKOS DEL MATZ
TRAFICANTS DE SUCRE
 QUANTADOR DEL DONA LA NOTA 2014
EL DILUVI
 HOMENATGE A OVIDI MONTLLOR
 ENTRADES 12/15 €
 VENDA ONLINE: ONETWOTWIX.COM
 VENDA FÍSICA: BEAPV.ORG

ORGANITZA: **bea** ACCIÓ CULTURAL DEL PAÍS VALENCIÀ AJUNTAMENT D'ALBORAIÀ
 PRODUÏX: **pro21**
 COL·LABOREN: UNIVERSITAT ID VALÈNCIA

El Pla General que amaga l'equip de govern d'Alboraia

PSOE i PP no volen traure a informació pública el document i esperaran a què passen les eleccions per a evitar un aluvió d'al·legacions. Compromís creu que en el PGOU hauria d'obrir-se el procés de participació ciutadana



1 SECTOR LA RIQUERA
La proposta que planteja el PSOE és formar conurbació amb Tavernes Blanques i València per l'oest. Creiem que urbanitzar a les dos parts de la via del Metro tornaria a crear un problema de divisió amb el Metro per superfície i implicaria la desaparició d'una quantitat important d'horta

2 VIAL NORD
La proposta de fer una ronda nord d'Alboraia, des de Tavernes fins a la depuradora, junt al Barranc de Carraixet, destrouria l'alt valor ambiental i com a espai d'oci de la mota sud del Carraixet.

3 SECTOR PALMARET
Urbanitzar aquesta àrea, en l'entorn de l'estació del Palmaret, implica la fusió amb València. A més se li carrega cost del soterrament fent poc viable la proposta.

4 NOVA ÀREA COMERCIAL
No ens atreu la idea d'implantar un gran centre comercial d'escala metropolitana com a "entrada" al poble, destruint per a això l'Horta de la partida Masquefa.

5 VIAL SUD
Connectar la ronda est d'Alboraia amb la ronda nord de València, com preveu el govern de Chavarria, provocaria un notable increment del trànsit de pas i inhabilitaria el carril bici com a espai d'oci.

6 POLÍGON
Pensem que no hi ha una demanda que justifique aquesta ampliació de sòl industrial.

7 POBLACIÓ
El pla inicialment preveia una població de 40.000 habitants. Ara s'ha baixat a 35.000. Ens continua pareixent excessiu.

Durant aquesta legislatura hem estat acudint a les reunions de treball del Pla General d'Ordenació Urbana, malgrat no acceptar-se algunes de les propostes de Compromís, i hem continuat assistint per saber per on anava a evolucionar la proposta. El fet de treballar i assistir no ha implicat en cap moment consens ni acceptació del dibuix que final-

ment el PSOE vol proposar i del qual ha estat informant a alguns col·lectius d'Alboraia individualitzadament. Cal recordar que s'ha treballat aprofitant tot el material ja fet i diners invertits, informes de conselleries etc... que servirien de nou si fem el PGOU menys agressiu i ens estalviàrem anys de tramitació. Des de Compromís farem el necessari,

Compromís s'ha sumat al Manifest per l'Horta d'Alboraia i contra el PGOU recolzat per diverses associacions

signa al govern com a l'oposició, per:

- Dur al màxim la difusió i participació ciutadana al Pla.
- Minimitzar les intervencions urbanístiques i la població d'Alboraia a les proporcions mínimes que establisca la normativa per poder aconseguir els equipaments que el poble necessita.
- Evitar expansions i conurba-

cions innecessàries amb Tavernes Blanques i València.

- No destrourar el nostre entorn per poder pagar el soterrament de les vies i el deute municipal. D'altra banda, Compromís per Alboraia ens hem adherit al Manifest Per l'Horta d'Alboraia i contra el PGOU promogut i recolzat per altres associacions, partits i entitats d'Alboraia.

PP i PSOE aproven el pressupost d'Alboraia

Hem demanat la reducció de la càrrega fiscal directa a través de l'IBI i que alguns serveis tornen a l'ajuntament

(Text ve de portada)

Coneixem de la dificultat d'aconseguir un pressupost viable, sobre tot quan ens adonem de la gran quantitat de deute al que ha de fer front el nostre ajuntament. Els nostres veïns paguen 5.500.000 euros anuals de deute, d'estos hi ha 4.264.544'34 que són de l'Ajuntament (crèdits per pagar els proveïdors impagats d'estos dotze anys de nefasta gestió del PP) i 1.285.204'15 euros anuals que corresponen a Egusa, per crèdits per a construir edificis com la Central d'emergències i la seu d'Egusa) però tot ix de la mateixa butxaca.

Però creguem que es podria haver fet d'altra manera. El PP i PSOE s'han posat de nou d'acord per traure endavant totes les contrates municipals, quan Compromís demanava que algunes d'elles foren rescadades per l'ajuntament a través de l'empresa municipal Egusa. Les contrates que no necessiten gran inversió inicial com la neteja d'edificis i jardineria eren bones candidates per a passar de nou a mans municipals i així estalviar com a mínim el guany de l'empresa concessionària a més de tindre un major control sobre els treballs desenvolupats.



El veïnat d'Alboraia estem pagant la factura de la mala gestió del PP amb el rebut de l'IBI, principal fons de financiació

municipal. Des de Compromís hem fet tot el possible per disminuir aquest rebut, però aconseguir la distribució més equitativa

El veïnat d'Alboraia paga 5.500.000 euros anuals de deute

dels impostos (IAE) ens va costar massa temps, i tampoc són quantitats representatives com per a que pugam notar-ho de forma considerable als nostres rebuts.

A més, hem demanat a l'equip de govern que sol·licite la revisió cadastral, i finalment l'Ajuntament d'Alboraia l'ha demanada en març de 2015.

Oltra i Compromís, protagonistes a les Falles d'Alboraia



Enguany, Compromís ha sigut, també, protagonista dels ninots de les Falles d'Alboraia. Així, la de Món Gran (sobre aquestes línies) ha mostrat la candidata a la presidència de la Generalitat, Mònica Oltra, i la del Poble (baix) una làpida simbolitzant la nostra eixida del Govern municipal, així com l'eixida de Cialbo i UPPA.



La societat necessita un canvi



Mauro Ponsoda
Membre Verds-Equo Alboraia

Sóc Mauro Ponsoda, un xic de 29 anys, d'Alboraia, que com tants joves, forma part de la "generació perduda". Actualment estudie un postgrau en la Universitat de València, activitat que compagine amb els estudis de la meua segona carrera per la UNED.

Com a tants milers de joves, no cesse en la meua cerca diària d'un treball digne, on l'empresari de torn no s'aprofite de la conjuntura actual per a oferir-me un contracte laboral abusiu.

Ideològicament em definisc com un ecologista d'esquerres, com un ciutadà indignat per les contínues trames de corrupció que apareixen en els mitjans de comunicació. Indignat per les retallades en educació, en sanitat i en ajudes socials a la dependència, mentre uns pocs oligarques, els mateixos que han promogut les retallades socials que tots hem patit, s'han estat enriquint a costa del nostre treball diari.

Estic fart de les altes taxes de desocupació, d'obres faraòniques absurdes, de polítics "professionals" que no els importa gens la ciutadania i que només volen alimentar el seu ego, o pitjor, omplir-se les butxaques amb els nostres diners, estic fart dels desnonaments, de les retallades, d'amigues i amics que han d'eixir a l'estranger per a guanyar-se la vida i d'un sistema educatiu mediocre i elitista. La societat necessita un canvi, amb urgència.

Des de juliol, forme part del partit Verds-Equo, en confluència amb la Coalició Compromís, l'únic grup polític existent en l'actualitat amb experiència política i sense casos de corrupció o lluites internes de poder.

Per això em presente a les eleccions amb Compromís per Alboraia, una coalició política formada per gent ideològicament molt diversa i en constant evolució, que no ha nascut ahir, com altres partits, i que porten molts anys lluitant per una Alboraia més sostenible, més moderna, més justa i socialment equitativa.

Vull concloure el meu article donant suport al col·lectiu Per l'Horta en la seua lluita contra el Pla General d'Ordenació Urbanística (PGOU) que pretén destruir el nostre més valuós patrimoni cultural i un dels nostres recursos econòmics més importants, l'horta d'Alboraia.



Bici-passejada per l'horta i contra el PGOU de València

Compromís per Alboraia va assistir el 14 de març a la bicimanifestació per l'Horta, des de Vera al Racó de l'Anell, organitzada pel col·lectiu Per l'Horta. Alguns membres de Compromís per Alboraia explicaren l'afeció del PGOU de València a l'Horta d'Alboraia.

*Crida per
l'escola
que
volem*

TROBADA D'ESCOLES EN VALENCIÀ DE L'HORTA NORD **GODELLA**

17 D'ABRIL

18:30 - INAUGURACIÓ EXPOSICIÓ CARLES SALVADOR - CENTRE CULTURAL XICRANDA
21:00 - HOMENATGE TALLER D'HISTÒRIA LOCAL I
ACTUACIÓ DE LA DOUCHE- COL·LEGI CERVANTES

18 D'ABRIL

18:00 - LLIURAMENT PREMIS SAMBORI - TEATRE CAPITOLI
20:00 - CORREFOC DIMONIS DE L'AVERN (D'ALBORAIA)
CONCERT AMB: Atzembla, Vadebo, X-Fanekaes i Besugo

23 D'ABRIL

TROBADA MUSICAL AL CAPITOLI
BESCANVI DE LLIBRES I ACTUACIÓ DE DANI MIQUEL I EL CAPITÀ LLIBRE
AL PARC DE VILLA EUGÈNIA

JORNADA 26 ABRIL

CERCAVILA AMB LA BANDA DEL CASINO MUSICAL DE GODELLA
PARTIDA DE PILOTA, EXHIBICIONS DE RUGBI I COLPBOL
DINAR DE GERMANOR
ACTUACIÓ GRUP CARRAIXET

“Cal que Patacona tinga més veu al Ple d’Alboraia”

Miquel Solís, *número dos* en la llista de Compromís per Alboraia

Miquel Solís i Llistó és arquitecte i viu a Patacona des de 1998, pràcticament des dels inicis d’aquesta àrea residencial d’Alboraia. És membre de l’Associació de veïns de Patacona i de l’Associació de Mares i Pares (AMPA) del Col·legi Públic Patacona. Es presenta per primera vegada a les eleccions municipals en l’Ajuntament d’Alboraia, on ocupa el número dos de la candidatura de Compromís.

- Quins són els principals problemes de Patacona?

La connexió entre Patacona i Alboraia pel *camí fondo*; la poca freqüència del pediatra; l’atenció de les urgències mèdiques; la freqüència i cobertura de l’autobús de l’EMT; el greuge comparatiu entre diverses zones del poble respecte l’Impost de Béns Immobles (IBI); la zona blava; els edificis inacabats o en desús i les conseqüències d’eixa situa-

ció; un polígon industrial a extingir; o la situació del Parc dels Peixets i entorn. També l’extensió de més activitats extraescolars, o d’activitats esportives que es fan a Alboraia, i també es podrien fer a Patacona per exemple reobrint l’antic aulari de l’escola per a usos múltiples.

- Com veu la comunicació entre Alboraia i Patacona?

El *camí fondo* no reuneix les condicions mínimes de seguretat. No poden circular peatons ni ciclistes i la velocitat s’ha hagut de limitar perquè els carrils no donen l’amplada suficient. Cal buscar una solució que millore les comunicacions, i alhora no implique la destrucció de més terrenys d’horta. I també caldria, com ja va demanar Compromís fa alguns anys, una eixida de l’autopista cap a Patacona.

- Parlem de la circulació de vehicles a Patacona.

Respecte al trànsit, el problema és la longitud del barri amb només una travessera en un únic sentit i el recorregut que cal fer per eixir en direcció a Alboraia. A més, cal pagar molt per a que l’autobús de l’EMT arribe només a meitat de Patacona i sense dret a abonament de pensionistes. Des de Compromís, proposem un ens metropolità de transport de tota l’Horta i dependent directament de la Generalitat que gestione línies, freqüències i horaris de manera global i que facilite l’arribada del bus, Valenbisi, etc a tots els llocs. Estem parlant d’una àrea metropolitana de més d’un milió i mig d’habitants.

- Ha parlat de l’IBI...

L’IBI ha de ser just i equitatiu, entre propietats i propietaris equivalents, i fins ara, això no ha sigut així. Hem exigít que l’Ajuntament demane ja una revisió cadastral i, enguany, vorem



com es reflexa això. És d’apreciar que el tipus impositiu de l’IBI es va baixar en general per a intentar compensar en el possible la pujada prevista pel Ministeri d’Hisenda.

- Què més destacaria com a necessitats a Patacona?

Als parcs infantils caldria posar una mena de barrera que impe-

dira que els xiquets pogueren eixir corrent, igual com la que existeix als parcs d’Alboraia. També caldria incidir en més campanyes per a fomentar el civisme, ja que les fonts són trencades habitualment, hi ha moltes cagades de gossos, pintades (sense valor artístic), la circulació per zones peatonals...

Mantindre la memòria: La paperera de Patacona

Va estar en activitat entre els anys 1932 i 1959. En 1951 va iniciar la producció de sedes i maniles

És bo recordar les coses que ens fan singulars. El nostre patrimoni és una d’elles. Tenim l’horta, tenim el barranc, tenim tota la indústria-cultura de la xufa i l’orxata, tenim tradicions, tenim cultura, tenim llengua. Tenim també un patrimoni singular al que no sempre hem sabut cuidar i mantindre, tal volta tampoc l’hem sabut estimar i pot ser per desconeixement. La nostra història forma part del nostre patrimoni i hi ha una part particularment oblidada i maltractada: la història industrial, concretament a la Paperera de Patacona.

“Papelerera del Grao” (1932)

Gran part del poble sap que hi va haver una gran indústria paperera a Patacona, molts recorden la gran tanca que l’envoltava de forma misteriosa per a menuts, i no tan menuts, ja pocs saben que feia paper de la palla d’arròs i d’altres cereals. Però poc més es sap, per no quedar no queda ni un record al seu solar on ara viu una part considerable del poble.

Ja pocs saben que feia paper de la palla d’arròs i d’altres cereals

En la reurbanització de Patacona no es va conservar res; ni un fumeral de taulell, ni un edifici singular per a altres usos, ni una fita, res de res. No hi ha cap publicació a l’abast on s’explique la història de la indústria i la seua rellevància social al seu moment, junt a les altres grans indústries de la comarca con la iutera de Vinalesa o la ceràmica de Nolla a Meliana.

La nostra paperera tenia línia pròpia de trenet per als treballadors i línia pròpia de subministrament elèctric, són eixos posts de ciment armat amb un semicercle de ferro rovellat que van saltejar l’horta fins a Burjassot.

Això ens pot donar idea de la potència industrial a la qual ens estem referint.



La torre de la Paperera guaitant per damunt de les casetes que hi havia al Passeig Marítim de Patacona, tot desaparegut en l’actualitat.

L’empresa, establerta al 1932, com a fusió de “Papelerera del Turia” i “Papelerera del Ebro” amb les màquines procedents d’eixes factories, va obrir diversos pous artesians per a la fabricació del paper. En 1951, inicià la producció de sedes i maniles amb l’adquisició de nova maquinària.

Semblava, a priori, que l’activitat anava a donar molts beneficis, però la veritat és que els problemes se’ls acumularen i prompte sorgiren les complicacions que desembocarien en unes condicions laborals roïnes i sous baixos, cosa que provocà una primera vaga al 1951.

La nostra paperera tenia línia pròpia de trenet per als treballadors i de subministrament elèctric

Finalment la segona vaga al 1958 i els deutes acumulats per l’empresa acabaren amb l’acomiadament d’un bon nombre de treballadors. Finalment es va clausurar de manera definitiva a l’any 1959.

Recuperar la nostra història, tal volta preservar algun pal de la llum i explicar què era i per a què, una publicació on recollir la història; qui va ser el promotor, el volum que va arribar a tindre, la repercussió social, les raons que la varen fer desaparèixer, fotos.. No tenim l’edifici però no tenim per què perdre la nostra memòria.

Presentació de Candidatura Alboraia

Mónica Oltra
Candidata a
Presidència
Generalitat

Àngels Belloch
Candidata a Alcaldia
d'Alboraia



**Divendres, 24 d'Abril
a les 20:00 h**



**Llar dels Jubilats
C/Portalet, 8 Alboraia**

Intervindran:

Emili Altur, Diputació de València

Àngels Belloch, Candidata a Alcaldia

Prèviament:

Acte Patacona a les 17:30h

Centre Cívic Patacona

Avda. Blasco Ibáñez, 3

I després:

21:30 Sopar de germanor a l'Ateneu



#ambValentia



coalició
compromís
per Alboraia